

Obec Úľany nad Žitavou

# Komunitný plán sociálnych služieb obce Úľany nad Žitavou

na obdobie 2018 - 2023

## Obsah

Príhovor starostu obce Úľany nad Žitavou.....	2
1 Problematika komunitného plánovania .....	3
Národné priority rozvoja sociálnych služieb do roku 2020 .....	3
2 Analýza sociologických a demografických údajov.....	7
Analýza potrieb obyvateľov obce Úľany nad Žitavou.....	10
3 Ciele a priority rozvoja sociálnych služieb.....	15
Záver .....	16

## Príhovor starostu obce Úľany nad Žitavou

Vážení občania,

prihovám sa Vám s myšlienkou predstaviť Vám Komunitný plán sociálnych služieb v zmysle zákona 448/2008 Z. z. v z. n. p., ktorý bude slúžiť ako pomoc občanom v sociálnej oblasti, a to najmä tam, kde nie je v silách rodiny postarať sa o svojich najbližších.

Podľa demografického vývoja obce naša obec starne. V súčasnosti poskytujeme stravovanie pre dôchodcov s príspevkom obce na jedno hlavné jedlo počas pracovných dní. Veľmi nás teší, že seniori sa zaujímajú o spoločensko-kultúrny život v obci.

Komunitný plán bol vypracovaný s pomocou obyvateľov obce, aby sme dokázali odhaliť východiskový stav, zistiť slabšie miesta v doterajšom poskytovaní sociálnych služieb, identifikovať potreby občanov a stanoviť ciele a priority budúceho rozvoja sociálnych služieb v obci.

Snahou obce je, aby sme v ďalšom období zabezpečovali úlohy a ciele stanovené v komunitnom pláne sociálnych služieb na roky 2018 – 2023.

Ing. Juraj Ostrožlík  
starosta obce

# 1 Problematika komunitného plánovania

Táto kapitola obsahuje stručné informácie o národných prioritách rozvoja sociálnych služieb do roku 2020.

## Národné priority rozvoja sociálnych služieb do roku 2020<sup>1</sup>

### 1. Zabezpečiť dostupnosť sociálnych služieb v súlade s potrebami komunity

Východiskom stanovenia tejto priority je skutočnosť, že komunitné sociálne služby (formou terénnych, ambulantných a nízkokapacitných pobytových sociálnych služieb) sú podľa dostupných štatistických údajov nedostatočne rozvinuté a ich fyzická a finančná dostupnosť je v rámci celej Slovenskej republiky nepostačujúca, čo dokumentujú aj výsledky SWOT analýzy. V dôsledku týchto skutočností sú nedostatočne vytvorené podmienky pre zotrvanie občanov v prirodzenom (domácom alebo komunitnom) prostredí. Zabezpečenie dostupnosti sociálnych služieb na komunitnej úrovni je v súlade s požiadavkami a princípmi uplatňovanými v medzinárodných ľudsko-právnych dokumentoch, ale aj s princípmi Európskeho spoločenstva o rozvoji sociálnych služieb orientovaných na občana. Vzhľadom na dôsledky starnutia populácie spojené i s predlžujúcim sa vekom dožitia, spojeným s nárastom počtu starších ľudí odkázaných na dlhodobú sociálno-zdravotnú starostlivosť, je potrebné vytvárať podmienky na dostupnosť a udržateľnosť tejto starostlivosti. Rovnako nedostatkovou službou sú aj služby na zosúladovanie rodinného a pracovného života rodičov starajúcich sa o dieťa do troch rokov. Na dosiahnutie tejto priority je nevyhnutné zintenzívniť spoluprácu medzi zástupcami štátnej správy, regionálnej a lokálnej samosprávy a poskytovateľmi sociálnych služieb a na podporu rozvoja služieb v komunite využiť aj zdroje v rámci Integrovaného operačného programu a operačného programu Ľudské zdroje. Pojmom komunitné služby v predloženom materiáli označujeme súbor vzájomne prepojených a koordinovaných služieb poskytovaných v územne ohraničenej komunite, ktoré reagujú na potreby členov komunity a nejavia znaky inštitucionálnej starostlivosti.

Hlavné znaky inštitucionálnej starostlivosti sa prejavujú tým, že:

- prijímatelia služby sú izolovaní od širšieho spoločenstva a/alebo sú nútení k spoločnému žitiu,
- prijímatelia služieb nemajú dostatočnú moc nad svojimi životmi a nad rozhodnutiami, ktoré sa ich týkajú, požiadavky samotnej organizácie majú tendenciu byť nadradené nad individuálne potreby jednotlivých prijímateľov služieb

Predpoklady na dosiahnutie priority

- Podporiť rozvoj existujúcich a nových sociálnych služieb a odborných činností komunitného charakteru (sociálne poradenstvo a sociálna rehabilitácia, preventívna aktivita, terénna sociálna služba krízovej intervencie, domáca opatrovateľská služba, monitorovanie a signalizácia potreby pomoci, denné centrá, komunitné centrá, služby včasnej intervencie, podporu samostatného bývania, podporované bývanie, služby

---

<sup>1</sup> Ministerstvo práce, sociálnych vecí a rodiny Slovenskej republiky – Národné priority rozvoja sociálnych služieb na roky 2015 - 2020

starostlivosti o dieťa do troch rokov veku a pod.) s dôrazom na služby pre rodiny, ktoré sa starajú o člena odkázaného na pomoc inej osoby pri sebaobsluže.

- Prepojiť systém sociálnych služieb a zdravotnú starostlivosť do systému dlhodobej zdravotno-sociálnej starostlivosti, tak na úrovni komunitných, ako aj na úrovni pobytových služieb regionálneho charakteru v súlade s vládnymi dokumentmi a inými strategickými dokumentmi.

Merateľné ukazovatele dosiahnutia priority do roku 2020

- Zvýšiť percento počtu druhov sociálnych služieb a ich kapacity na komunitnej úrovni.
- Zvýšiť percento počtu zariadení sociálnych služieb, ktoré poskytujú sociálnozdravotnú starostlivosť.

## **2. Podporiť prechod prijímateľov sociálnych služieb z inštitucionálnej starostlivosti na komunitnú starostlivosť**

V snahe zabezpečiť kontinuitu a efektívnosť poskytovaných sociálnych služieb a súčasne v snahe podporiť zotrvanie ľudí odkázaných na pomoc čo najdlhšie v ich prirodzenom rodinnom prostredí vytvára proces deinštitucionalizácie sociálnych služieb v Slovenskej republike jednou z kľúčových priorít. Vláda Slovenskej republiky schválila dňa 30. 11. 2011 Stratégiu deinštitucionalizácie systému sociálnych služieb a náhradnej starostlivosti (ďalej len „Stratégia DI“). Základným zámerom deinštitucionalizácie v Slovenskej republike je vytvorenie a zabezpečenie podmienok pre nezávislý a slobodný život všetkých občanov odkázaných na pomoc spoločnosti, v prirodzenom sociálnom prostredí komunity, prostredníctvom komplexu kvalitných služieb vo verejnom záujme. Národná priorita je zameraná na vytvorenie podmienok pre nezávislý život mladých a dospelých osôb so zdravotným postihnutím a s duševnou poruchou, a to formou prechodu z inštitucionálnej na komunitnú starostlivosť.

Predpoklady na dosiahnutie priority

- Podporovať a budovať vybrané druhy terénnych, ambulatných a pobytových služieb na komunitnej úrovni posilňujúcich nezávislý život (napr. zariadenie podporovaného bývania, podpora samostatného bývania), čo predpokladá ukončenie poskytovania pôvodných pobytových sociálnych služieb inštitucionálneho charakteru, tak aby prijímatelia/ky celoročných pobytových služieb mohli opustiť pôvodné pobytové zariadenia.
- Zvýšiť informovanosť odborníkov/čok a verejnosti prostredníctvom cielených kampaní o zámeroch a procese prechodu z inštitucionálnej na komunitnú starostlivosť.

Merateľné ukazovatele dosiahnutia priority do roku 2020

- Zvýšiť percentuálny podiel vybraných druhov pobytových služieb na komunitnej úrovni, ako modernej alternatívy za doposiaľ poskytované pobytové sociálne služby inštitucionálneho charakteru.
- Realizovať viacročnú národnú kampaň zameranú na zvyšovanie povedomia odbornej i laickej verejnosti o deinštitucionalizácii a o rozvoji komunitne organizovaných sociálnych služieb ako verejnej priority.

### **3. Podporiť rozvoj sociálnych služieb dostupných pre osoby zotrúvajúce v priestorovo segregovanej lokalite s prítomnosťou koncentrovanej a generačnej reprodukovanej chudoby**

Národná priorita je zameraná na rozvoj a dostupnosť takých sociálnych služieb, ktoré prispievajú k odstraňovaniu sociálnych bariér a sociálneho vylúčenia, k zmierneniu nepriaznivej sociálnej situácie, pomáhajú predchádzať jej prehĺbovaniu, a to so zameraním na priestorovo segregované lokality s prítomnosťou koncentrovanej a generačne reprodukovanej chudoby. Dôvodom stanovenia tejto priority je skutočnosť, že sociálne služby zamerané na cieľovú skupinu osôb, ktoré zotrúvajú v priestorovo segregovanej lokalite s prítomnosťou koncentrovanej a generačne reprodukovanej chudoby, nie sú poskytované v dostatočnom rozsahu, druhovosti poskytovaných služieb a ani ich kapacite. Cieľová skupina danej priority podlieha viacnásobnému znevýhodneniu a sociálnemu vylúčeniu, čoho dôsledkom je zvýšená miera ohrozenia. Pre cieľovú skupinu vzniká teda zvýšená potreba sociálnych služieb, ku ktorým má však práve táto cieľová skupina sťažený prístup. Pre dosiahnutie tejto priority je potrebné zintenzívniť spoluprácu medzi zástupcami štátnej správy, s úradom splnomocnenca vlády pre rómske komunity, regionálnej a lokálnej samosprávy a poskytovateľmi sociálnych služieb k rozvoju a poskytovaniu sociálnych služieb za účelom odstraňovania marginalizácie a jej dôsledkov, využiť potenciál cirkví a náboženských spoločenstiev motivovať obyvateľov marginalizovaných rómskych komunít k sociálnej inklúzií.

Predpoklady na dosiahnutie priority

- Podporiť rozvoj a posilniť využívanie dostupných sociálnych služieb v obciach, ktoré majú priestorovo segregované lokality s prítomnosťou koncentrovanej a generačne reprodukovanej chudoby

Merateľné ukazovatele dosiahnutia priority do roku 2020

- Zvýšiť percentuálne zastúpenie vybraných druhov sociálnych služieb a ich kapacít (najmä sociálnych služieb krízovej intervencie, podporných služieb, terénnych programov a ďalších opatrení) poskytovaných v priestorovo segregovaných lokalitách s prítomnosťou koncentrovanej a generačne reprodukovanej chudoby.

### **4. Zvyšovať kvalitu poskytovaných sociálnych služieb**

Požiadavka zvyšovania kvality sociálnych služieb v Slovenskej republike reaguje na trendy uplatňované v rámci EÚ a na dodržiavanie medzinárodných záväzkov Slovenskej republiky v ľudskoprávnej oblasti. Zákon č. 448/2008 Z. z. o sociálnych službách určuje v prílohe č. 2. „Podmienky kvality poskytovanej sociálnej služby.“ Zákonom stanovené podmienky kvality poskytovanej sociálnej služby sa orientujú na prijímateľa sociálnych služieb a jeho podporu tak, aby boli v čo najväčšej možnej miere zohľadňované jeho individuálne potreby a preferencie pri poskytovaní sociálnej služby. Cieľom tejto priority je podpora a implementácia podmienok kvality zo strany zriaďovateľov a poskytovateľov sociálnych služieb. Predpokladom na zabezpečenie tejto priority je potrebné zo strany ministerstva zaviesť a systematicky implementovať systém hodnotenia podmienok kvality poskytovaných sociálnych služieb, vytvoriť metodiku na hodnotenie podmienok kvality poskytovaných sociálnych služieb a vyškolíť hodnotiteľov podmienok kvality poskytovaných sociálnych služieb.

Predpoklady na dosiahnutie priority

- Podporovať poskytovateľov sociálnych služieb pri vytváraní podmienok pre napĺňanie ľudsko-právnych, procedurálnych, personálnych a prevádzkových aspektov kvality poskytovaných sociálnych služieb

Merateľné ukazovatele dosiahnutia priority do roku 2020

- 60 percent hodnotených poskytovateľov sociálnych služieb spĺňa podmienky kvality výborne alebo spĺňa veľmi dobre

## 2 Analýza sociologických a demografických údajov

### Vznik obce

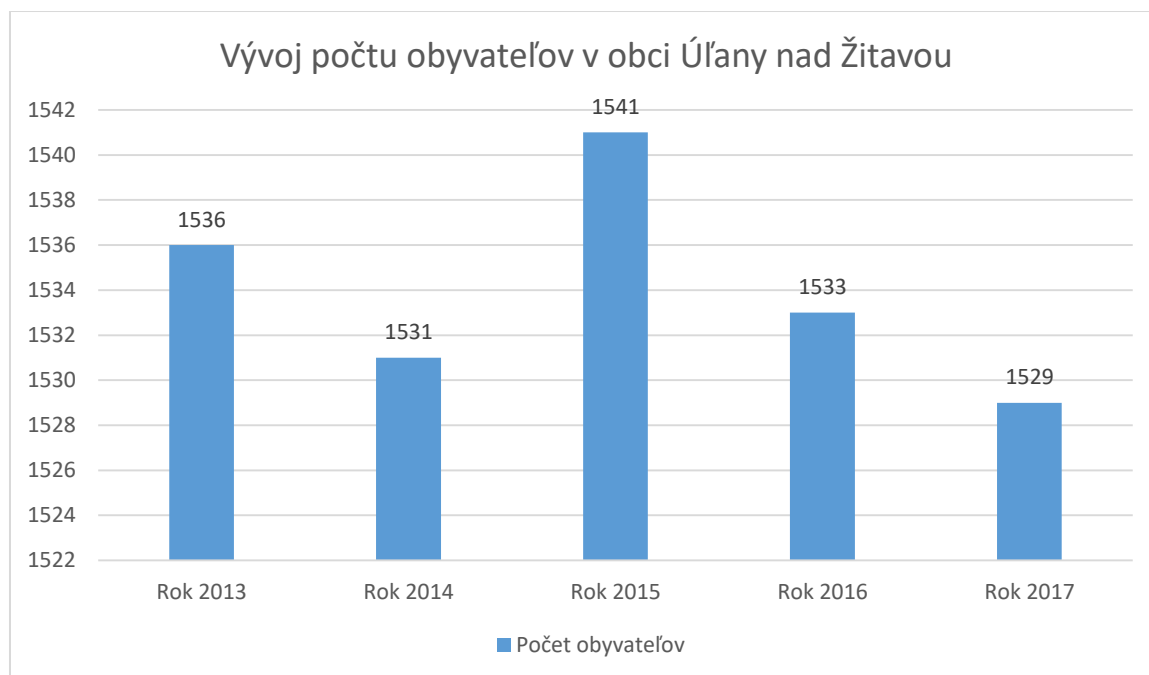
Územie obce Úľany nad Žitavou bola osídlená už v mladšej dobe kamennej dokladujú to archeologické náleziská pohrebísk z tejto doby. Prvá písomná zmienka o obci pochádza z roku 1253 datovanej listine kráľa Belu IV. kedy sa obec spomína v súvislosti s majetkovými pomermi k hradu Jelenec . Historické názvy obce : 1284 – Fedemus, 1808 – Fedýmes, 1920 – Žitva Fedýmeš, 1927 – Fedýmeš nad Žitavou , 1948 – Úľany nad Žitavou .

### Poloha obce

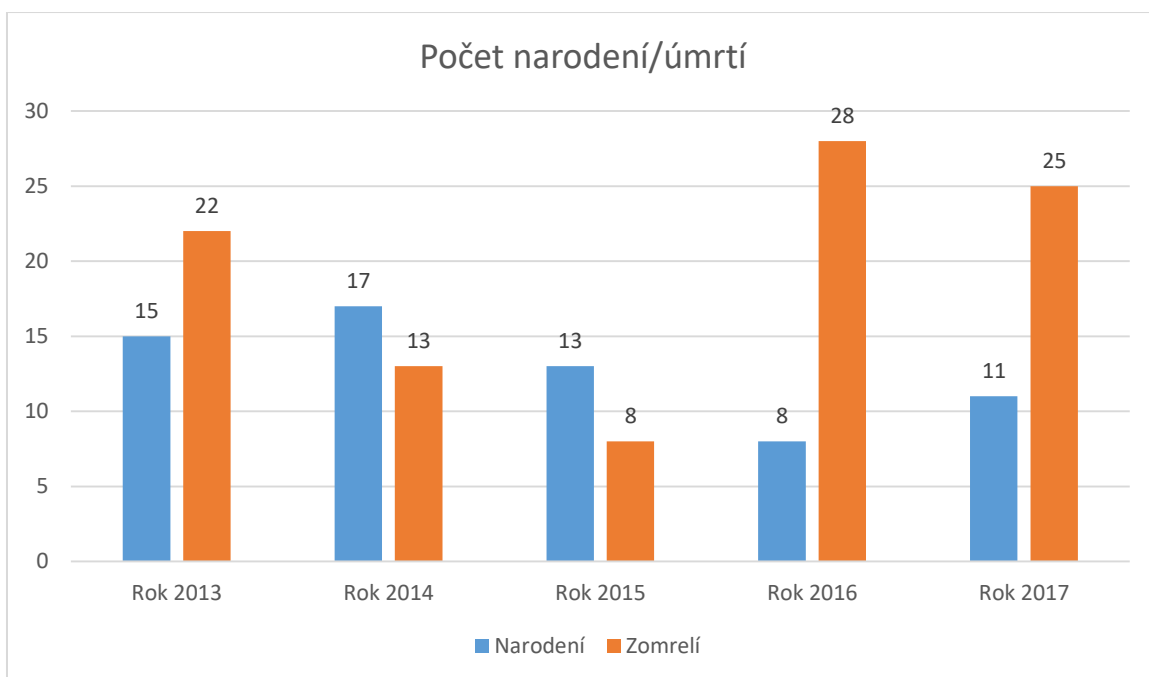
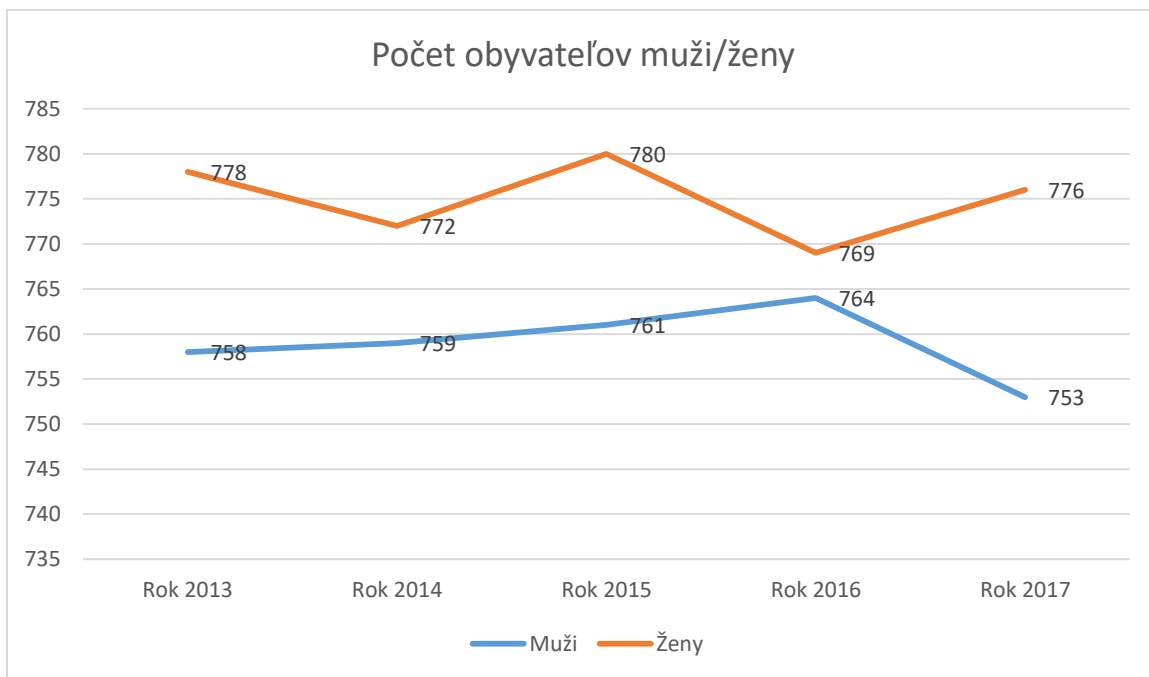
Obec Úľany nad Žitavou leží na poriečnom vale medzi riekami Nitra na ľavej strane a na pravej strane rieky Žitava. Je to starodávne sídlisko človeka. Archeologické výskumy dokumentovali obývanosť tejto lokality z doby mladšej doby kamennej. Našlo sa tu pohrebisko z tejto doby ako aj z mladšej doby železnej a z doby veľkomoravskej ríše. Celková výmera územia obce je 840ha. Krajina v okolí obce Úľany nad Žitavou má nižinný ráz. Intravilán obce leží v nadmorskej výške 126 m n.m., územie sa zaraďuje do klimaticky teplej oblasti, typu suchej až mierne suchej nížinnej klímy, s miernou inverziou teplôt. Chotár obce sa využíva prevažne na poľnohospodárske účely. Poloha obce je veľmi výhodná vzhľadom na to, že obec leží pri frekventovaných cestách. Úľany nad Žitavou je súčasťou okresu Nové Zámky a územne patrí do Nitrianskeho samosprávneho kraja.

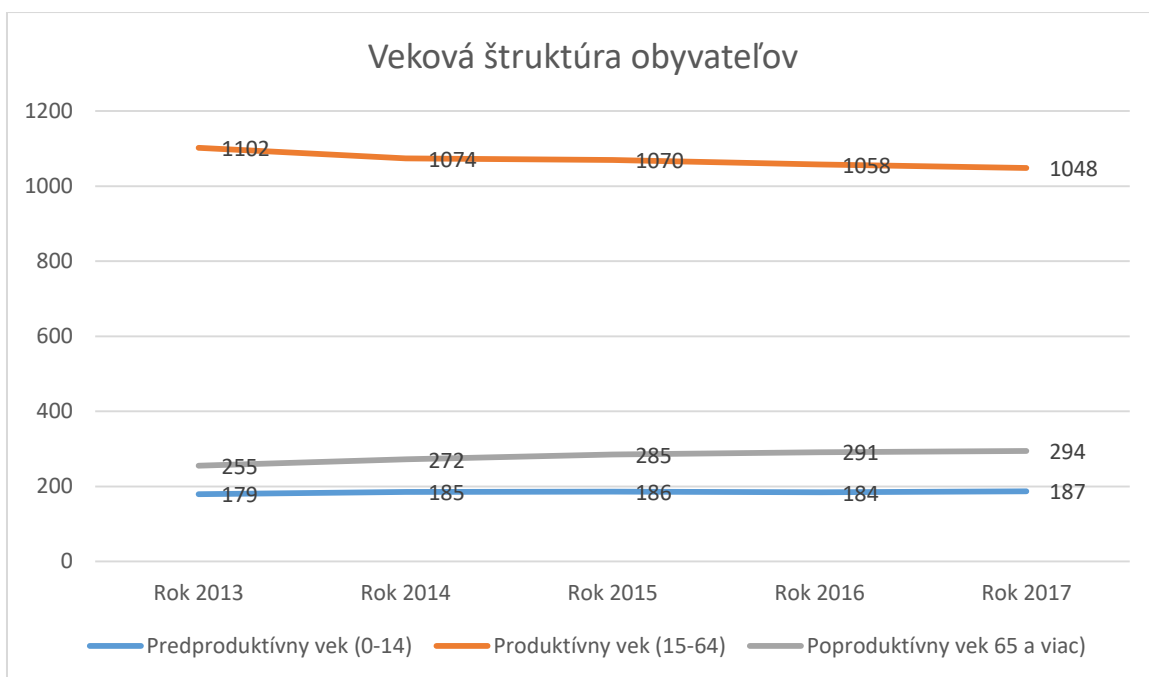
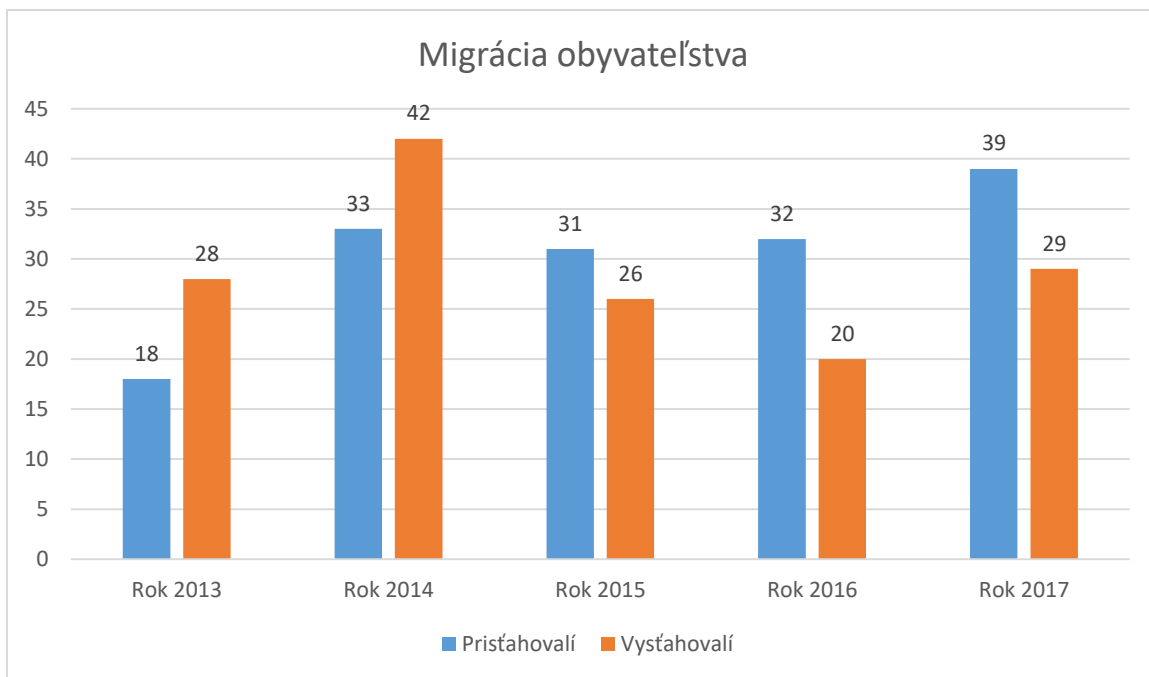
### Vývoj počtu obyvateľov obce

Od roku 2015 nastal pokles počtu obyvateľov spôsobený prirodzeným a migračným úbytkom. Príčinou je sťahovanie obyvateľov do väčších miest. Obec je zaradená do veľkostnej kategórie obce od 1000 do 1999 obyvateľov.









## Index starnutia

Index starnutia vyrátame ako podiel poproduktívneho obyvateľstva (65 a viac) na predproduktívnom veku obyvateľstva (0-14) v prepočte na sto detí. Ak sa tento index rovná 100, demografia v obci sa vyvíja rovnomerne. Ak je index väčší ako 100, počet obyvateľov v poproduktívnom veku je vyšší ako obyvateľov v predproduktívnom veku, tak populácia v obci starne. Ak je koeficient menší ako 100, resp. čo najnižší znamená to, že počet obyvateľov v poproduktívnom veku je nižší ako v predproduktívnom, a teda populácia mladne.

$$I_s = \frac{P(65 \text{ a viac})}{P(0-14)} * 100$$

Obec Úľany nad Žitavou má zatiaľ veľmi nepriaznivú situáciu a index je vysoko nad 100 a za posledné roky pomaly narastal, len v rok 2017 je tam mierny pokles.

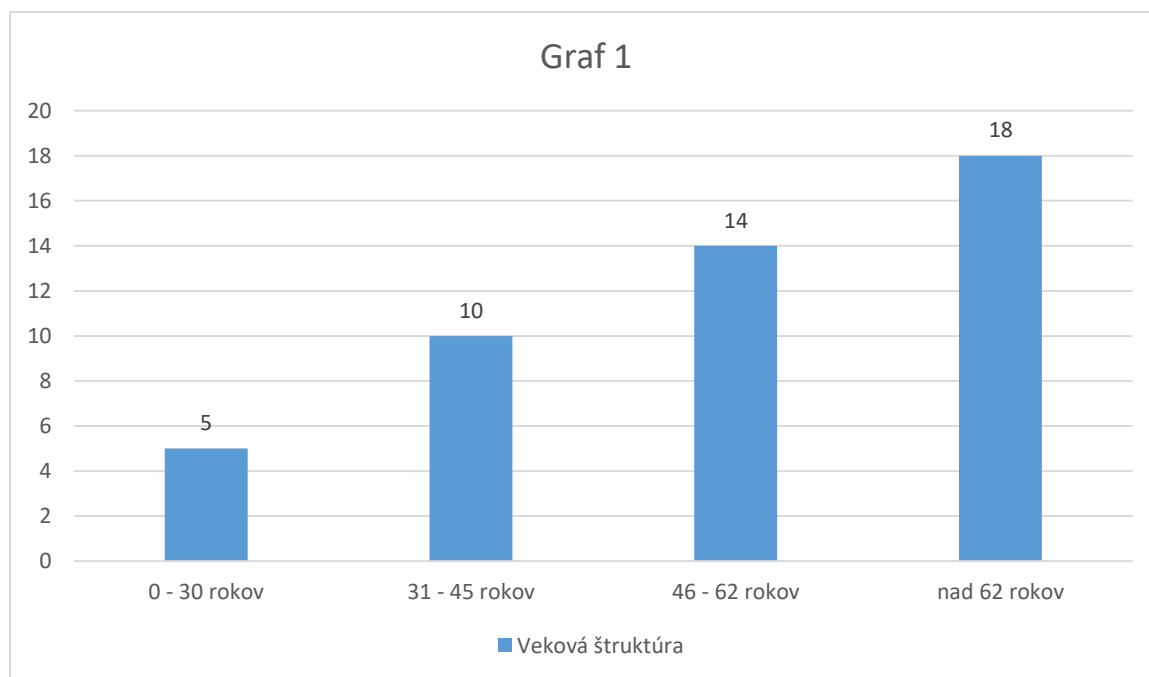
Rok	2013	2014	2015	2016	2017
Index starnutia	142,46	147,03	153,23	158,15	157,22

### Analýza potrieb obyvateľov obce Úľany nad Žitavou

S cieľom, čo najpresnejšie identifikovať potreby obyvateľov obce Úľany nad Žitavou, vypracoval obecný úrad dotazník obsahujúci otázky zamerané na poznanie obyvateľov obce. Celkom bolo distribuovaných 100 dotazníkov, pričom návratnosť bola 47 ks.

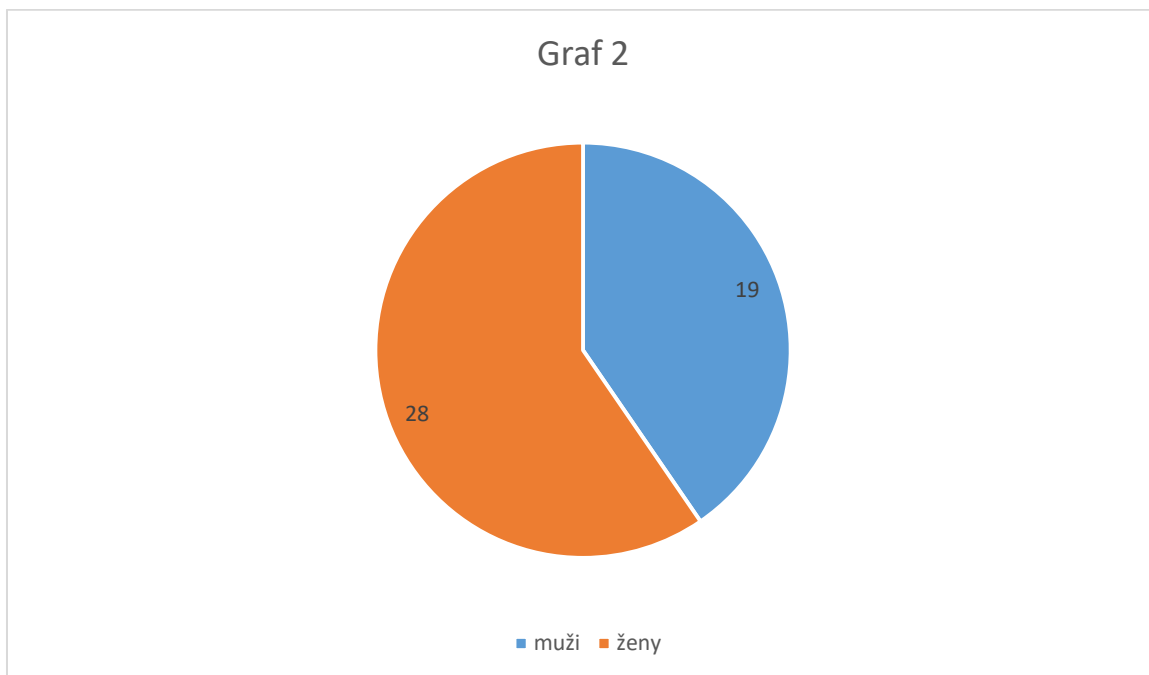
Dotazník obsahoval nasledované otázky:

1. Uveďte Váš vek:



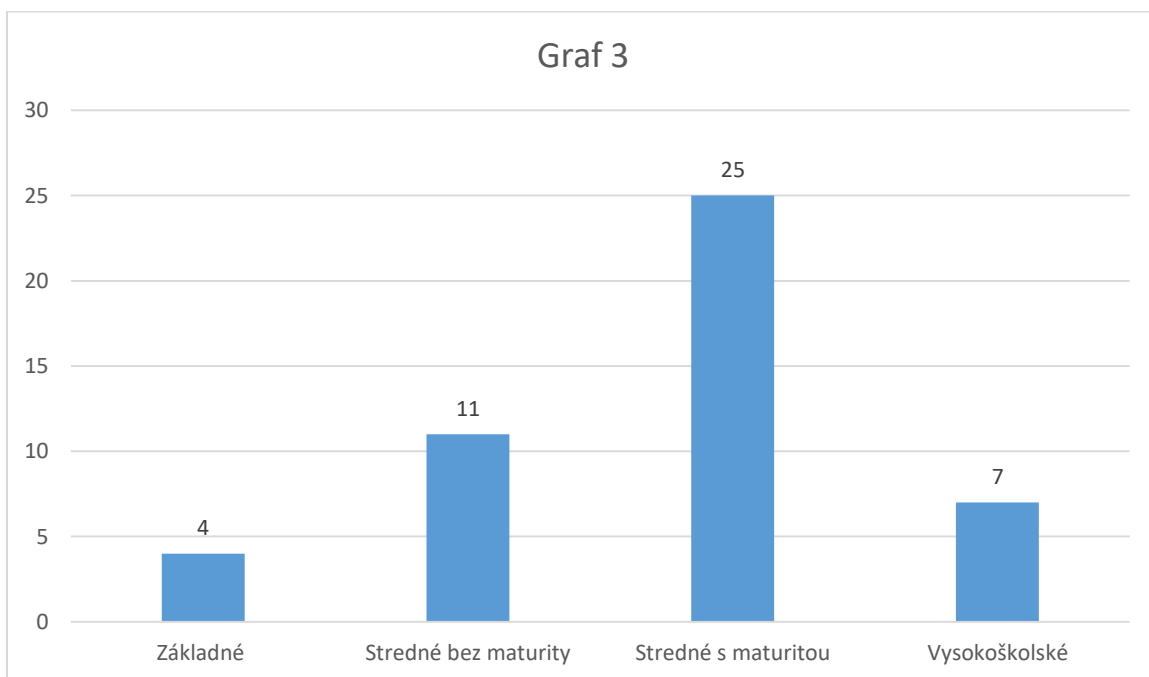
Najpočetnejšia veková skupina, ktorá odpovedala na otázky v dotazníku, bola veková skupina nad 62 rokov.

2. Uved'te Vaše pohlavie:



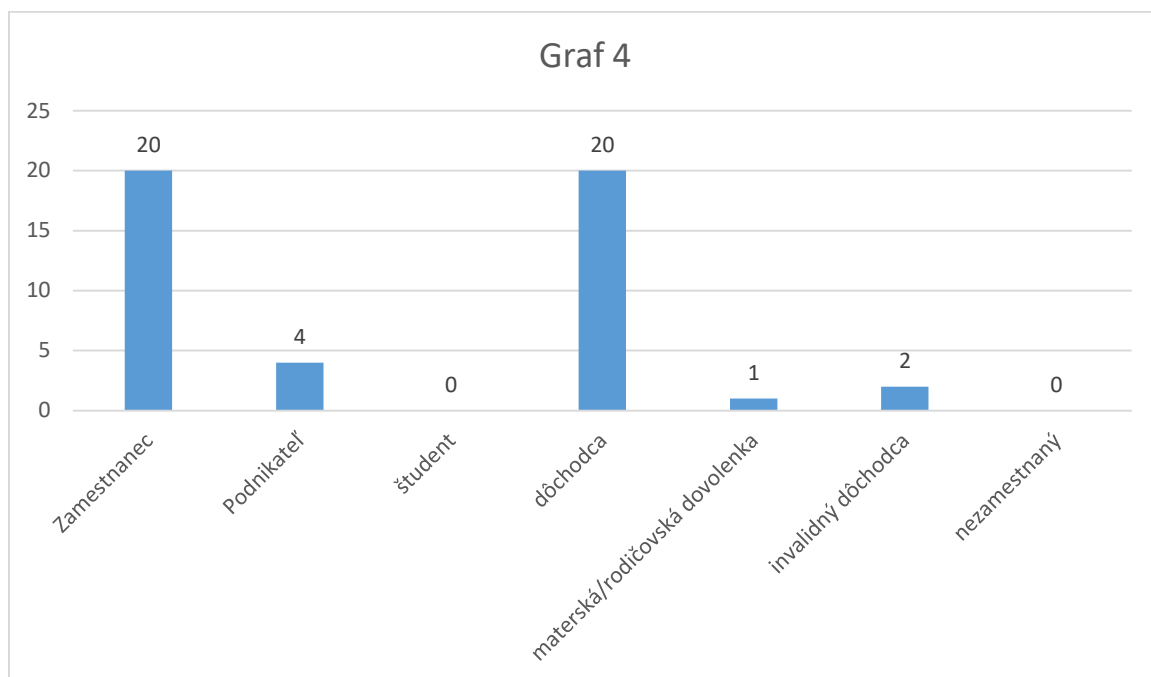
V účasti mužov a žien výrazne prevažujú ženy, a to v absolútnom vyjadrení 28 žien a 19 mužov.

3. Zakrúžkujte Vaše najvyššie ukončené vzdelanie:



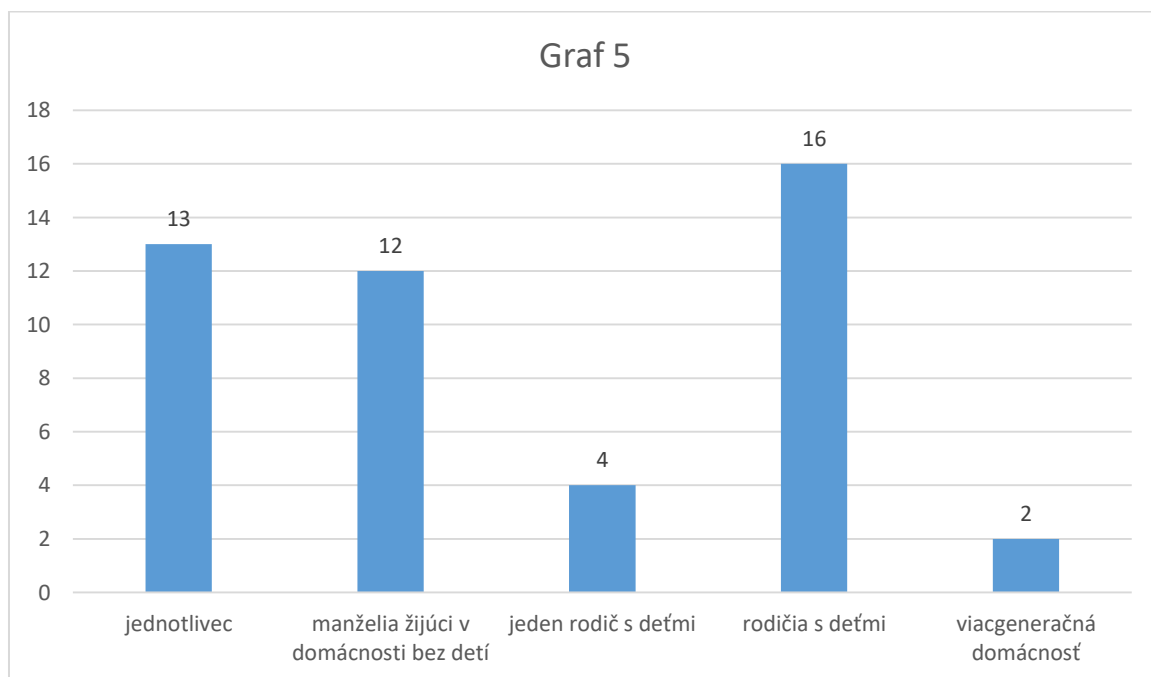
Vo vzdelanostnej úrovni respondentov prevládlo stredoškolské vzdelanie s maturitou.

#### 4. Aké je vaše sociálne postavenie:



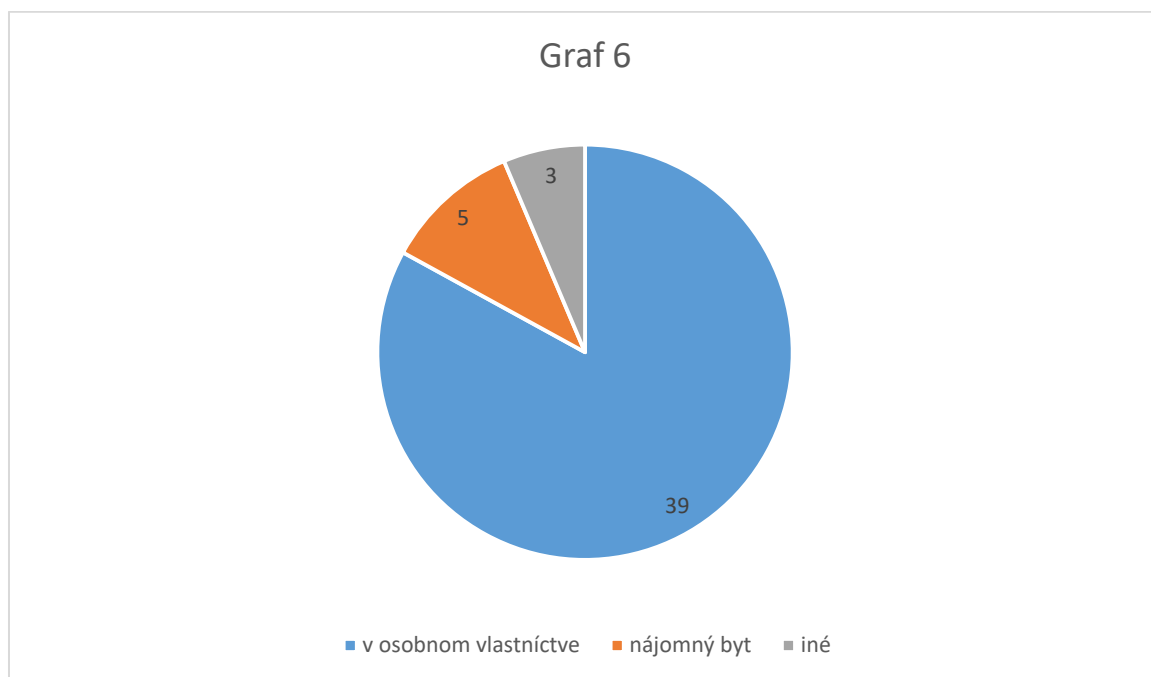
Najsilnejšie zastúpenie sociálneho postavenia mali obyvatelia so statusom zamestnanec a dôchodca.

#### 5. Aké je zložené domácnosti, v ktorej žijete:



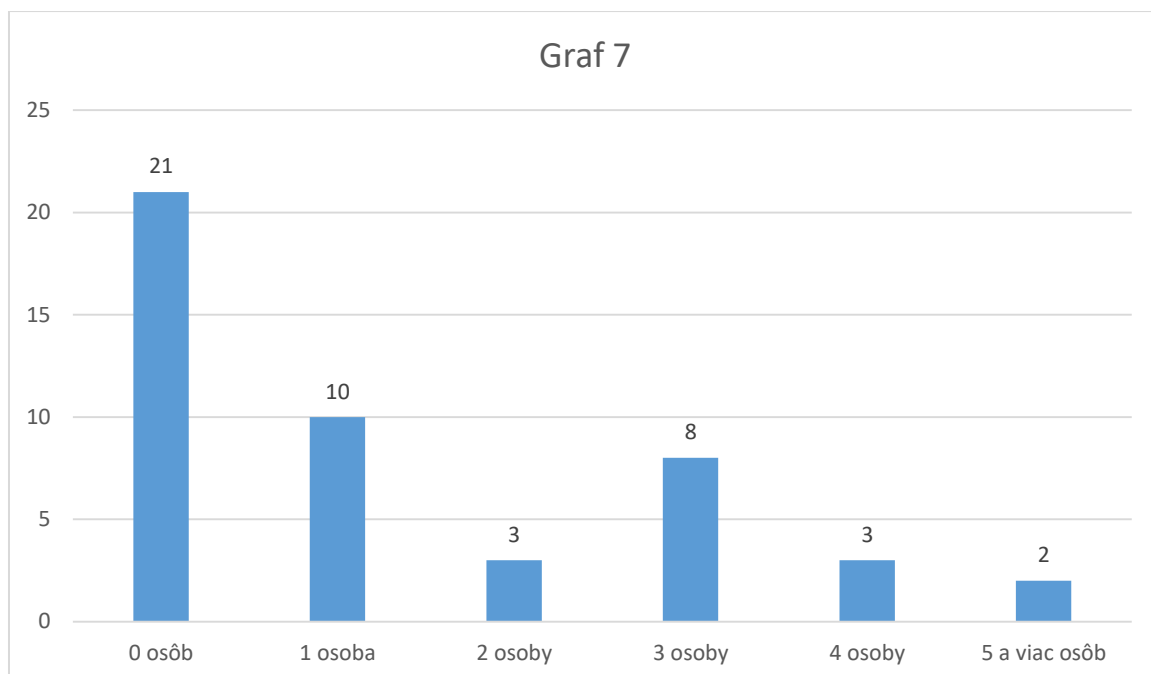
Rodičia s deťmi odpovedajúci na otázky tvorili najpočetnejšiu zložku, druhá najpočetnejšia zložka boli jednotlivci a za nimi nasledovali manželia žijúci v domácnosti bez detí.

6. Byt ale rodinný dom, v ktorom bývate je:



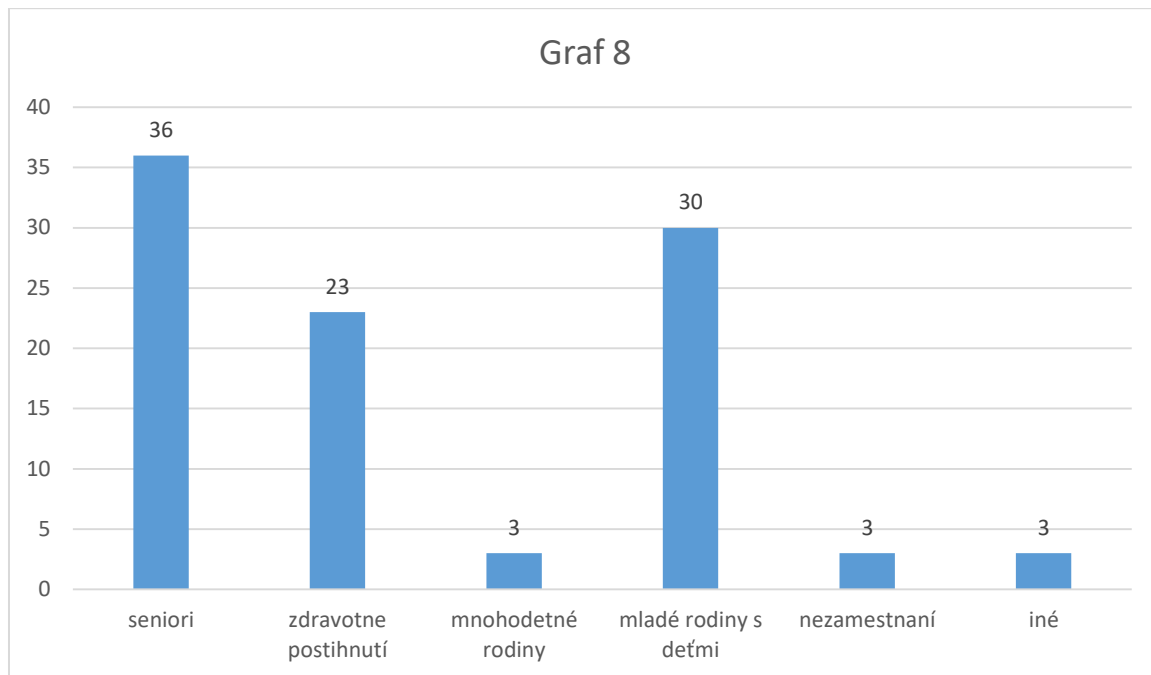
Najviac z opýtaných býva v nehnuteľnosti, ktorá je v ich osobnom vlastníctve.

7. Uvedte počet osôb, ktoré s Vami žijú v spoločnej domácnosti:



Najčastejšie respondenti označili, že žijú sami v domácnosti.

8. Ktorým skupinám ľudí by podľa Vás mala naša obec venovať najviac pozornosti v sociálnej oblasti:



Za najohrozenejšie skupiny obyvatelia najčastejšie označovali seniorov a mladé rodiny s deťmi. K často označovaným tiež patria zdravotne postihnutých. Najmenej označované boli skupiny nezamestnaných a mnohodetné rodiny.

9. Tu prosím vyjadrite Vaše doplňujúce návrhy k sociálnej službe:

Obyvatelia obce chcú: „ domov seniorov – denný stacionár, zriadiť opatrovateľskú službu pre chorých, nevládných a starých..., lekáreň, občanovi ZŤP poskytnúť úľavu na miestnych daniach, zabezpečiť bezpečný prechod pre deti do školy a do kostola, vytvoriť miestnosť na stretávanie sa seniorov“.

### 3 Ciele a priority rozvoja sociálnych služieb

Obec Úľany nad Žitavou sa snaží tieto ciele a priority naplňovať nasledovne:

1. Zabezpečiť podporu opatrovateľskej služby u občanov, ktorí chcú zotrvať v domácom prostredí.
2. Rozšíriť možnosť poskytovania stravovania pred dôchodcov.
3. Organizovanie spoločných aktivít seniorov a mládeže – podpora medzigeneračnej solidarity.
4. Zlepšenie pracovných návykov – organizovanie menších obecných služieb a aktívnej činnosti.
5. Podporovanie mladých rodín – príspevok pri narodení dieťaťa.
6. Motivovať občanov k pohybovým aktivitám – vonkajšie workoutové fitness, detské a dopravné ihrisko.
7. Obec ako osobitný príjemca dotácie na podporu výchovy k stravovacím návykom dieťaťa a plneniu školských povinností, ako aj prídavku na dieťa vykonáva dohľad v problémových rodinách pri odstraňovaní zanedbávania povinnej výchovy a výživy zo strany rodiča.



## Záver

Významnú úlohu v procese komunitného plánovania zohrávajú naši občania, od nich sa očakáva, že vyjadria svoje požiadavky vo sfére poskytovania sociálnych služieb. Tento plán sa bude priebežne monitorovať a zodpovedne posudzovať. Komunitný plán možno meniť. Obecné zastupiteľstvo minimálne 1x ročne prerokuje návrhy občanov.

Sociálna služba je činnosť poskytovaná ľuďom v nepriaznivej sociálnej situácii, podpora pri sociálnom

začlenení a ochrane pred sociálnym vylúčením s cieľom umožniť im zapojenie do bežného života v spoločnosti.

### **Úľany nad Žitavou, apríl 2018**

Dokument bol prerokovaný a schválený na Obecnom zastupiteľstve dňa 27.04.2018 uznesením č. 06/OZ/27042018.

Ing. Juraj Ostrožlík  
starosta obce